

Североморские ВЕСТИ



Межгородская
общественно-
политическая
газета

СРЕДА

23

ФЕВРАЛЯ

1994 год

№№ 22—23 (29—30)

Цена договорная

ПОСТАНОВЛЕНИЕ

администрации Мурманской области

от 4.02.94 г.

№ 37

г. Мурманск

Об утверждении Порядка исчисления среднего совокупного дохода семьи при выплате компенсаций (субвенций) гражданам на оплату жилья и коммунальных услуг

В соответствии с постановлением Совета Министров — Правительства Российской Федерации от 22 сентября 1993 г. № 935 «О переходе на новую систему оплаты жилья и коммунальных услуг и порядке предоставления гражданам компенсаций (субсидий) при оплате жилья и коммунальных услуг» и во исполнение постановления администрации Мурманской области от 8.12.93 г. № 453 «О переходе на новую

систему оплаты жилья и коммунальных услуг» постановляю: Утвердить прилагаемый Порядок исчисления среднего совокупного дохода семьи при предоставлении гражданам компенсаций (субсидий) при оплате жилья и коммунальных услуг.

Ю. БЕРГЕР,
первый заместитель
главы администрации
Мурманской области.

Приложение к постановлению
администрации Мурманской области
от 4.02.94 г. № 37.

ПОРЯДОК

исчисления среднего совокупного дохода семьи при выплате компенсаций (субвенций) гражданам на оплату жилья и коммунальных услуг

1. Настоящий Порядок исчисления среднего совокупного дохода применяется для определения права семей на получение компенсаций (субсидий) при оплате жилья и коммунальных услуг, установленных постановлением Совета Министров — Правительством Российской Федерации от 22 сентября 1993 года № 935 «О переходе на новую систему оплаты жилья и коммунальных услуг и порядке предоставления гражданам компенсаций (субсидий) при оплате жилья и коммунальных услуг».

2. Выплаты производятся на основании Положения о порядке предоставления гражданам компенсаций (субсидий) на оплату жилья и коммунальных услуг, утвержденного постановлением Совета Министров — Правительством Российской Федерации от 22 сентября 1993 года № 935, и Порядка выплаты компенсаций (субсидий) гражданам, утвержденного администрацией области.

3. Средний совокупный доход семьи исчисляется путем суммирования доходов всех членов семьи за истекший месяц.

4. При исчислении общей суммы дохода учитываются все виды заработной платы и иные доходы, которые в соответствии с Законом Российской Фе-

дерации «О подоходном налоге с физических лиц» подлежат налогообложению, а также пенсии, стипендии студентов и аспирантов высших учебных заведений, учащихся средних специальных и профессионально-технических учебных заведений; пособия, выплачиваемые органами занятости населения; денежное довольствие, другие денежные вознаграждения и выплаты, получаемые военнослужащими, лицами рядового и начальствующего состава органов внутренних дел Российской Федерации, а также приравненными к ним категориями граждан.

Алименты, выплачиваемые гражданами, из доходов исключаются и учитываются по месту их получения.

5. В состав семьи при определении размера совокупного дохода учитываются члены семьи, прописанные в данный месяц на жилой площади, учитываемой при начислении платы за жилье и коммунальные услуги.

6. Компенсации на детей, выплачиваемые в соответствии с действующим законодательством, в составе дохода семьи не учитываются.

Л. ПОБЕДИНСКАЯ,
управляющая делами
администрации
Мурманской области.

РАЗМЕР КВАРТАПЛАТЫ ОПРЕДЕЛЕН

НОВАЯ СИСТЕМА ОПЛАТЫ ЖИЛЬЯ И КОММУНАЛЬНЫХ УСЛУГ

Основные этапы ее внедрения указаны в постановлении Правительства Российской Федерации «О переходе на новую систему оплаты жилья и коммунальных услуг и порядке предоставления гражданам компенсаций (субсидий) при оплате жилья и коммунальных услуг» (№ 935 от 22 сентября 1993 года).

Постановление, в частности, предусматривает, что в 1994—1995 гг. семья не должна тратить на квартиру и коммунальные услуги более 10 процентов своего совокупного дохода. В соответствии с расчетами МПП «Североморскжилком-

хоз», в зависимости от уровня благоустройства в Североморске квартирная плата в первом квартале 1994 года будет составлять (в месяц):

Однокомнатная квартира: 10—12 тысяч рублей.
Двухкомнатная квартира: 14—16 тысяч рублей.
Трехкомнатная квартира: 21—23 тысячи рублей.

О порядке предоставления компенсаций население будет проинформировано дополнительно.

Н. ГУЛЬКО,
заместитель главы
администрации
г. Североморска.

ПОСТАНОВЛЕНИЕ

администрации города Североморска

от 01.02.94 г.

№ 53

г. Североморск

О переходе на новую систему оплаты жилья и коммунальных услуг

Во исполнение постановления администрации Мурманской области от 08.12.93 г. № 453 «О переходе на новую систему оплаты жилья и коммунальных услуг»,

ПОСТАНОВЛЯЮ:

1. Утвердить предельный уровень платежей граждан на оплату жилья и коммунальных услуг (приложение № 1).

2. Установить долю предельно допустимых расходов граждан на оплату жилищно-коммунальных услуг в размере 10 проц. совокупного дохода семьи.

3. Утвердить нормативы, ставки и тарифы на жилищно-коммунальные услуги (приложение № 2).

4. На период формирования городского управления жилищно-коммунального хозяйства, функции «заказчика» на оказание услуг населению по водоснабжению и водоотведению, электроснабжению, теплообеспечению, горячему водоснаб-

жению, газообеспечению, лифтообслуживанию и лифтремонту возложить на муниципальное производственное предприятие «Североморскжилкомхоз» при обязательном согласовании условий заключаемых договоров с администрацией города.

5. Сбор платежей за коммунальные услуги и оплату жилья до 01.04.94 г. возложить на муниципальное производственное предприятие «Североморскжилкомхоз» (т. Шаталов) для чего:

5.1. В срок до 15 февраля 1994 года произвести расчет квартирной платы с выдачей населению новых расчетных книжек.

6. Отделу жилищно-коммунальных служб, транспорта и связи (т. Чайковский) в срок до 10 февраля 1994 года опубликовать в газете «Североморские вести» основные ставки и тарифы на услуги жилищно-коммунального хозяйства, по-

рядок сбора платежей и выплаты компенсации гражданам на оплату жилья и коммунальных услуг.

7. Муниципальному производственному предприятию «Североморскжилкомхоз» (т. Шаталов) совместно с отделом жилищно-коммунальных служб, транспорта и связи (т. Чайковский) выработать проект генерального договора на жилищно-коммунальное обслуживание и в срок до 15.02.94 г. представить его на утверждение.

8. Расчет компенсаций (субсидий) гражданам на оплату жилья и коммунальных услуг до 01.04.94 г. произвести муниципальному производственному предприятию «Североморскжилкомхоз» в соответствии с постановлением администрации Мурманской области № 15 от 21.01.94 г. «О порядке выплаты компенсаций (субсидий) гражданам на оплату жилья и коммунальных услуг».

10. Контроль за выполнением данного постановления возложить на заместителя главы администрации Гулько Н. Г.

В. МАЛКОВА,
первый заместитель главы
администрации
г. Североморска.

Приложение № 1
к постановлению администрации
от 1.02.94 № 53.

ПРЕДЕЛЬНЫЕ УРОВНИ

ПЛАТЕЖЕЙ ГРАЖДАН НА СОДЕРЖАНИЕ ЖИЛЬЯ И КОММУНАЛЬНЫХ УСЛУГ В 1994 ГОДУ

	Содержание жилья	Отопление	Горячее водоснабжение	Водоснабжение канализация	Газоснабжение
Предельный уровень платежей в процентах к затратам на содержание жилья и коммунальные услуги	20%	15%	15%	20%	20%

Приложение № 2
к постановлению администрации
от 1.02.94 № 53.

НОРМАТИВЫ ПОТРЕБЛЕНИЯ

ЖИЛИЩНО-КОММУНАЛЬНЫХ УСЛУГ, СТАВКИ И ТАРИФЫ ДЛЯ ВЫПЛАТЫ КОМПЕНСАЦИЙ (СУБСИДИЙ) ГРАЖДАНАМ НА ОПЛАТУ ЖИЛЬЯ И КОММУНАЛЬНЫХ УСЛУГ

Вид жилищно-коммунальных услуг	Норматив потребления на 1 чел. в мес.	Себестоимость руб.	Тарифы, ставки для населения
1. Содержание и ремонт жилья: — благоустроенный фонд с лифтом		(1 м ² общей площади)	371 руб. 74 руб.
— благоустроенный фонд без лифта			297 руб. 59 руб.
— пониженной капитальности, имеющие не все виды благоустройства		230 руб.	46 руб.
2. Водоснабжение	0,185 м ³		19 руб. 20 коп.
3. Канализация	0,175 м ³		12 руб.
4. Теплоснабжение	0,24 Гкал.	49729 руб.	9945,8 руб.
5. Электроснабжение: — в жилых домах с газовыми плитами	27 квт		6 руб.
— в жилых домах с электроплитами	53 квт		4 руб.
6. Газоснабжение	2,5 кг		35 руб.

А. ЧЕРНЫШ,
управляющая делами.

СЕГОДНЯ — ДЕНЬ ЗАЩИТНИКОВ ОТЕЧЕСТВА



ОНИ СЛУЖАТ ПО КОНТРАКТУ



Фото Л. Федосеева.

ПОДВОДНИКИ ВЕРНУЛИСЬ ИЗ ПОХОДА

Недавно вернулась из дальнего похода атомная подводная лодка, которой командует капитан 2 ранга А. Буриличев.

Несмотря на трудности, связанные с недостатком опыта у некоторых членов экипажа, АПЛ успешно выполнила все задачи. В походе грамотно и слаженно действовал весь

экипаж лодки. Командир штурманской боевой части старший лейтенант С. Иноземцев недавно назначен на должность. Однако с обязанностями он и его подчиненные справлялись успешно. Безошибочно и надежно действовали в походе и подчиненные капитана 2 ранга И. Клименко. У офицера за плечами

12 боевых служб. Правильно эксплуатируя технику, моряки из БЧ-5 провели поход без серьезных поломок. Хорошим специалистом зарекомендовал себя главный старшина Е. Чуркин, оставшийся служить по контракту. И другие контрактники, всего их на корабле десять человек, были, так сказать, на высоте своего положения. Кстати, трое из них после этого похода изъявили желание поступить в школу мичманов и прапорщиков.

Лейтенант А. МАЛОВ.
[«На страже Заполярья»].

С праздником, дорогие друзья!

Администрация г. Североморска горячо и сердечно поздравляет воинов флота, ветеранов Великой Отечественной войны и Вооруженных Сил, всех жителей флотской столицы с Днем защитников Отечества.

В этот день мы склоняем головы перед светлой памятью павших за свободу и независимость Родины, чествуем тех, кто с оружием в руках отстоял в годину тяжелых военных испытаний право каждого из нас на мирный, созидательный труд, воздаем должное всем, кто сегодня надежно хранит наш покой, достойно выполняет конституционный долг по поддержанию высокой обороноспособности государства.

В едином строю вооруженных защитников Отечества несут свою нелегкую службу воины североморцы. Они уверенно продолжают лучшие традиции российских военных моряков, преумножая ратную славу отцов и дедов в безупречной службе на благо Отечества.

Желаем личному составу гарнизона крепкого, флотского здоровья, успехов в боевой подготовке, дальнейшем укреплении воинской дисциплины, достатка и благополучия в каждой флотской семье.

Администрация г. Североморска.

23 февраля в 11.00 по случаю празднования Дня защитников Отечества состоится торжественное возложение цветов к памятнику защитникам Заполярья в годы Великой Отечественной войны на Приморской площади.

• Автора!

ОПЯТЬ КЛИЕНТ НЕПРАВ...

16 февраля наша газета опубликовала уведомление расчетного отдела Североморского городского узла связи, адресованное абонентам городской телефонной сети.

В этом документе читателей «СВ» встревожила информация о том, что отсутствие у абонента счета-квитанции, как сказано, «не дает основания абоненту не производить оплату за услуги связи в установленные сроки».

Озабоченность горожан, которые обратили особое внимание на процитированное правило, понятна. Известно, что задержка абонентской платы более чем на 15 дней чревата отключением телефона, а в отделениях связи деньги за пользование телефоном принимают только по счету-квитанции, рассылаемому узлом связи.

Ужесточение требований к абонентам в том виде, в котором оно сформулировано в уведомлении, фактически возлагает на владельца телефона ответственность за несвоевременную оплату услуги ГУС даже в том случае, если человек не получил счета-квитанции по вине узла связи.

Если в целом в службах сервиса хотя бы формально провозглашен принцип «клиент всегда прав», в версии городского узла связи он переиначен в противоположный: клиент всегда неправ. А в это,

извините, верить не хочется. Мы попросили прокомментировать ситуацию начальника расчетного отдела центрального городского узла связи Л. Трофимозу.

Она разъяснила, что для абонентов, не получивших по каким бы то ни было причинам счета-квитанции в нужный срок, может просто прийти в отделение связи, где по его просьбе свяжутся с оператором расчетного отдела центрального узла связи и сообщат точную сумму оплаты.

Можно также воспользоваться телефоном 2.13.89 (расчетный отдел городского узла связи).

Восстановить счет-квитанцию также несложно. Для этого надо непосредственно обратиться в городской узел связи (каб. № 5). Наиболее надежной Людмила Петровна считает авансовую систему оплаты телефонных услуг. Абонент, который заранее внес аванс, оградит себя от возможных «прогулок» по отделениям связи с целью погашения задолженности.

Как видно из сказанного, же в деликатной ситуации спасти телефон можно.

Но лучше культивировать взаимную обязательность.

Вы мне в срок — счет-квитанцию, я вам в срок — абонентскую плату.

Э. АВСЯНСКАЯ.

НОВОЕ В НАЛОГОВОМ ЗАКОНОДАТЕЛЬСТВЕ

Госналогинспекция по г. Североморску разъясняет порядок взимания специального налога и транспортного налога, введенных с 1 января 1994 года Указом Президента РФ от 22 декабря 1993 г. № 2270 «О некоторых изменениях в налогообложении и во взаимоотношениях бюджетов различных уровней».

Спецналог в размере трех процентов взимается в порядке, установленном действующим законодательством для исчисления и уплаты налога на добавленную стоимость (НДС), начиная с 1 января 1994 года.

Оплата товаров, работ, услуг, отгруженных и выполненных в 1993 году, производится без спецналога с исчислением только НДС по ставкам, действовавшим в 1993 году.

С предоплат и авансов, поступивших в 1993 году, включая сдачу в аренду имущества со сроком аренды до 1994 года, указанный налог не взимается. Поставленные товары, продукция, выполненные работы и услуги в 1994 году подлежат обложению спецналогом в общеустановленном порядке независимо от произведенных предоплат, авансов.

По заказам, принятыми предприятиями в 1993 году и частично оплаченным клиентами, населением по 31 декабря 1993 года, а исполненным в 1994 году, взимание спецналога производится только в части оплаты, полученной в 1994 году при окончательном расчете.

Начиная с 1 января 1994 года, заготовительные, оптовые предприятия, предприятия розничной торговли, общепита, предприятия, оказывающие платные услуги по тарифам и ценам, включающим НДС и спецналог, при реализации товаров со ставкой НДС 10 процентов исчисление налога на добавленную стоимость производят по расчетной ставке 8,85 процента и спецналога — 2,65 процента.

При реализации товаров (работ, услуг) со ставкой НДС 20 процентов исчисление налога на добавленную стоимость производится этими предприятиями по расчетной ставке 16,26 процентов и спецналога — 2,44 процента.

Уплата спецналога и представление расчетов в госналогинспекцию производится плательщиками самостоятельно по отдельной форме, предусмот-

ренной для НДС, независимо от размера среднемесячного платежа один раз в месяц не позднее 20 числа, следующего за отчетным, без внесения декадных платежей, кроме малых предприятий и плательщиков со среднемесячными платежами спецналога до 100 тыс. руб., которые уплачивают спецналог и представляют расчеты один раз в квартал.

Введение бухгалтерского учета по спецналогу осуществляется в порядке, установленном для НДС, с отражением в учете на отдельном субсчете «Расчеты по спецналогу» к счетам 19 и 68.

По иным вопросам, связанным с исчислением и уплатой спецналога, применением льгот и т. д. следует руководствоваться Инструкцией Госналогслужбы России от 9 декабря 1991 г. № 1 «О порядке исчисления и уплаты налога на добавленную стоимость» с изменениями и дополнениями, а также письмом Госналогслужбы России от 17.01.94 г. № ВГ.4.16/54 «О порядке применения Указа Президента Российской Федерации «О некоторых изменениях в налогообложении и во взаимоотно-

шениях бюджетов различных уровней» (напечатано в пятом номере «Финансовой газеты» за этот год).

Спецналог подлежит перечислению в полном размере в республиканский бюджет на раздел 4 счет № 100420 в ФКБ «Мурман» в г. Североморске. Транспортный налог в размере 1 процента от фонда оплаты труда уплачивают предприятия, учреждения и организации (кроме бюджетных) с включением уплаченных сумм в себестоимость продукции (работ, услуг).

Средства от взимания транспортного налога направляются в бюджет области, для финансовой поддержки развития пассажирского автомобильного транспорта, городского электротранспорта, пригородного пассажирского железнодорожного транспорта.

Росгосналогслужба и Росминфин телеграммой от 12 января 1994 г. сообщили, что впредь до утверждения инструкции о порядке исчисления и уплаты транспортного налога плательщики должны уплачивать транспортный налог один раз в месяц в срок, установленный для получения оплаты труда за ис-

текший месяц. Одновременно с истребованием средств на оплату труда плательщикам необходимо представить в банк платежные поручения о перечислении налога. Объектом налогообложения является фонд оплаты труда предприятий, учреждений и организаций, начисленный по всем основаниям.

Плательщики транспортного налога представляют налоговый орган ежеквартальный налоговый расчет, в сроки, установленные для представления квартального (годового) бухгалтерского баланса.

Перечисление транспортного налога следует производить на счет 10132608 в ФКБ «Мурман» в г. Североморске в доход областного бюджета на раздел 12, параграф 65.

Одновременно с вышеизложенным напоминаем, что ответственность за правильное исчисление, своевременность и полноту перечисления налогов несут налогоплательщики в соответствии с действующим налоговым законодательством.

В. АНОШИНА,
начальник отдела НДС —
советник налоговой
службы II ранга.

«Незаслуженный» Бобров», «СВ», 15 января 1994 г.

ТОЧКУ СТАВИТЬ РАНО

С глубоким сожалением узнала о том, что В. Бобров ушел из Детской школы искусств.

Представляю, как нелегко ему было решиться на этот шаг. Но, видимо, в нынешней обстановке поступить иначе было нельзя. Это означало бы капитуляцию перед чиновниками, полную утрату самолюбия. Так что поступок Вячеслава Яковлевича вполне понятен.

Но до каких же пор у нас в России талантливый человек будет вести борьбу за существование? Сколько таких подвижников, как Бобров, ушли в тень, не удостоившись официального признания, не получив и крупницы той благодарности от общества и государства, которых заслуживали!

Я знаю, что Вячеслава Яковлевича судьба никогда не баловала. Но, несмотря на это, он из года в год продолжал добросовестно работать на ниве духовности. Тот факт, что

Бобров внес большой вклад в развитие музыкальной культуры области как композитор и педагог, не нуждается в доказательствах.

Уход Боброва из ДШИ — это огромная потеря для его воспитанников. Вместе с другими детьми глубоко переживает случившееся и моя дочь Яна. Она в 1993 году закончила музыкальную школу и училась у Вячеслава Яковлевича в классе музицирования.

И вот — вынужденная разлука...

Кто и как объяснит ученикам Боброва причину расставания с ним? Видимо, в качестве таковой назовут пресловутое «собственное желание» педагога. Но ведь такое объяснение не будет правдой.

Думаю, что точку в этой истории ставить рано, убеждена: Вячеслав Яковлевич, проигнорировав опеку чиновников от культуры, остался в выигрыше, не поступил достоинством.

Об остальном, право же, стоит пожалеть...

Л. МОРОЗОВА,
педагог.

ОЦЕНИВАТЬ НАДО ПО ЗАСЛУГАМ

Считаю уместным именно сейчас передать огромную благодарность, к сожалению, теперь уже бывшему педагогу Детской школы искусств поселка Росляково-1 Вячеславу Яковлевичу Боброву.

Это учебное заведение посещают два моих внука, Артем и Павел. Так что Вячеслав Яковлевич для нас — человек не чужой. Не знаю уж, на чем основывается антипатия работников отдела культуры к Боброву, я же считаю, что это очень хороший педагог, талантливый музыкант.

Бобров — всегда с детьми. Он для них — как отец. Ребята откровенно доверяют ему свои тайны, советуются. Мне всегда импонировало, что Вячеслав Яковлевич очень серьезно относится к проблемам своих учеников, причем это искренний интерес, здесь нет никакой игры, никакой рисовки.

Из публикации в газете узнала, что Вячеслав Яковлевич вынужден покинуть школу. Очень жаль, что такому авторитетному, талантливому человеку кто-то «строит козни». А ведь должны были бы помогать, содействовать. Да и оценка по заслугам — не помешала бы. Работников класса Боброва у нас в районе не так уж много.

Казалось бы, соответствующий Вячеславу Яковлевичу хоть сколько-нибудь тому портрету, который рисуют ныне некоторые его оппоненты, Бобров должен бы «рассердиться на все Росляково». Нет, по-прежнему руководит детским ансамблем, занимается с ребятами на общественных началах.

Я бы на месте руководства школы поменьше оглядывалась на отдел культуры и побольше прислушивалась к мнению воспитанников Боброва и их родителей. Не грех бы попросить Вячеслава Яковлевича вернуться.

Ей Богу, не зазорно.

Г. БРЕВНОВА.

ПРИХОДИТСЯ СОЖАЛЕТЬ

Прочел корреспонденцию «Незаслуженный» Бобров». Вячеслава Яковлевича знает вся моя семья. Я не раз бывал на концертах, которые он организовывал в воинских частях и на кораблях флота. Помню, каким успехом пользовались эти выступления.

Не вызывает ни малейшего сомнения нравственный облик Боброва. Истинная порядочность, интеллигентность, ответственность были свойственны ему всегда. Это человек, глубоко преданный своему делу. И очень жаль, что местное руководство поставило Вячеслава Яковлевича в положение просителя.

Верю в то, что правда возторжествует и Бобров получит звание «Заслуженный работник культуры Российской Федерации», которого он давно заслуживает.

Полковник в отставке
Е. ЦИХОНЧИК.

Вместо комментария

«В СООТВЕТСТВИИ С ИНСТРУКЦИЕЙ»

История, в центре которой по воле бюрократов от культуры оказался В. Бобров, взволновала многих. Об этом свидетельствуют многочисленные обращения читателей по телефону, публикуемые сегодня письма.

Выражаясь языком протоколов, «противоположная сторона», игнорируя общественное мнение и здравый смысл, отказывается замечать позицию наших читателей, которая, судя по всему, отражает умонастроение немалой части населения города и района.

С разрешения Вячеслава Яковлевича публикуем отрывок из письма, которое он получил из комитета по культуре и искусству при администрации области.

«Ставим Вас в известность, что в соответствии с инструкцией № 10237-ХІ от 27.03.89 г. присвоение почетного звания возможно, как правило, не раньше, чем через пять лет, после предыдущего награждения».

Одновременно с этим актив коллектива ДШИ п. Росляково-1 на своем заседании принял решение о нецелесообразности рассмотрения вопроса о ходатайстве по присвоению звания «Заслуженный работник культуры РФ» (выписка из протокола № 4 от 20.12.93 г.).

В связи с Вашим увольнением в середине учебного года, учитывая изложенные выше причины, отдел культуры г. Североморска вправе был отказать Вам в своей поддержке

и ходатайстве о присвоении звания перед комитетом по культуре и искусству области.

Содержание и тон письма как нельзя ярче иллюстрируют аргументы автора корреспонденции «Незаслуженный» Бобров». Чиновник ни на мгновение не сомневается в своей правоте и готов отстаивать ее всеми доступными ему способами.

Следовало бы предположить, что этот документ призван внести ясность в ситуацию. Он же, напротив, порождает дополнительные вопросы и недоумение.

Во-первых, автор письма грешит против истины. Вячеслав Яковлевич уволился из ДШИ в результате и после решения

Североморского городского отдела культуры, который, как известно, отказал Боброву в поддержке его кандидатуры на присвоение почетного звания.

Во-вторых, совершенно не ясно лицо и статус «актива коллектива ДШИ п. Росляково-1», который, оказывается, полномочен принимать «решение о нецелесообразности». К тому же это решение противоречит двум другим. Их авторы — коллектив ДШИ и педагог, как известно, в свое время единодушно высказались за ходатайство в пользу Боброва.

В-третьих, возникшая вдруг (автору корреспонденции «Незаслуженный» Бобров») ее не показали) инструкция № 10237-ХІ от 27.03.89 г. употребле-

на без указания источника. Судя по дате, это документ советского периода, состоятельность которого ныне весьма сомнительна.

Вот такой неожиданный поворот приобрела публичная полемика о заслугах нашего земляка. Трудно было предположить, что в ней соображения здравого смысла уступят ведомственным амбициям. Но, к сожалению, пока дело обстоит именно так. Впрочем, говорить о победе ведомств еще рано... Но этой, вполне возможной и, явись она, истине пирровой победе, — уже принесены немалые жертвы. Как собирается оправдываться перед учениками В. Боброва и их родителями «актив коллектива ДШИ», соавтор протокола № 4 от 20.12.93 г., одному Богу известно.

Еще раз — о гаражах

Информация отдела жилищно-коммунальных служб транспорта и связи

Администрацией города Североморска приняты постановления, упорядочивающие регистрацию, строительство и эксплуатацию гаражных городков. В связи с тем, что утверждено и действует новое законодательство, регулирующее право собственности на строения и право пользования землей, а при застройке гаражей в течение многих лет было допущено немало нарушений со стороны застройщиков, это не позволяет эксплуатировать гаражи в настоящее время. Также право на строение владельцам гаражей выдалось в форме ордера общественной организацией (бывшим ВДОАМ). В настоящее время это является противозаконным. Сейчас большое количество гаражей по своему противопожарному состоянию не пригодны к хранению дорогостоящего транспорта и требуют незамедлительных мер по наведению порядка. Поэтому к принятию постановлений нас подтолкнули участвовавшие пожары в гаражных городках с большим ущербом для автолюбителей. Сегодня, как известно, возможность страховать автомобиль имеют немногие, а если он сгорит, то ни один суд не примет иск по возмещению ущерба. И для этого есть основание: гараж не зарегистрирован, право пользования землей не определе-

но, противопожарные правила не соблюдены.

В целях упорядочения гаражных проблем администрацией города принято решение перерегистрировать индивидуальные гаражи. В связи с этим предписано:

1. Бюро технической инвентаризации до 1 сентября 1994 года выдать каждому владельцу индивидуального гаража регистрационное удостоверение, за счет средств самих владельцев.

2. Комитету по земельным ресурсам и землеустройству до 01.06.1995 года выдать документы на землепользование каждому владельцу индивидуального гаража, расположенного в пределах границ Генплана города, за счет средств самих владельцев.

Сроки увеличены потому, что имеется немало гаражей, установленных путем самозахвата земель, вне пределов границ, отведенных под застройку. Владельцам таких гаражей дается время для их перемещения.

3. Владельцам гаражей рекомендуется в сжатые сроки предъявить документы на перерегистрацию в бюро технической инвентаризации и Комитет по земельным ресурсам и землеустройству.

Те владельцы гаражей, которые будут уклоняться от

перерегистрации в установленном порядке, а также лица, совершившие самовольный захват земли, будут подвергаться штрафу в соответствии со ст. 125 Земельного кодекса РФ и Указом Президента № 2162.

4. На период перерегистрации гаражей землеотвод под новое строительство будет осуществляться исключительно для гаражно-потребительских кооперативов, которые рекомендовано образовывать обществу автолюбителей.

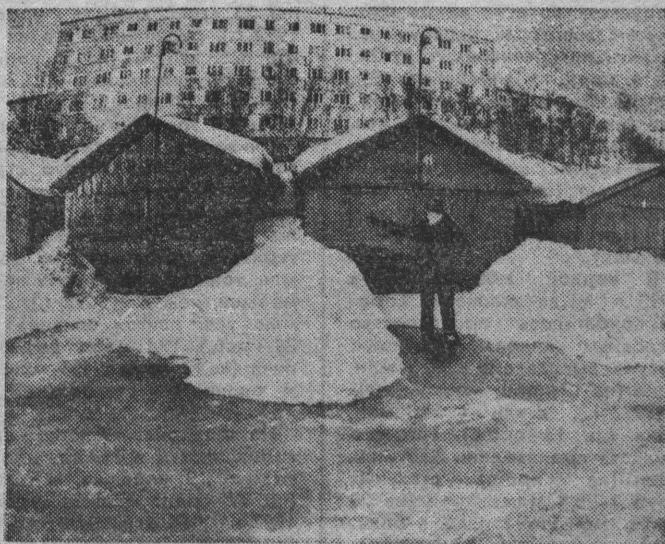
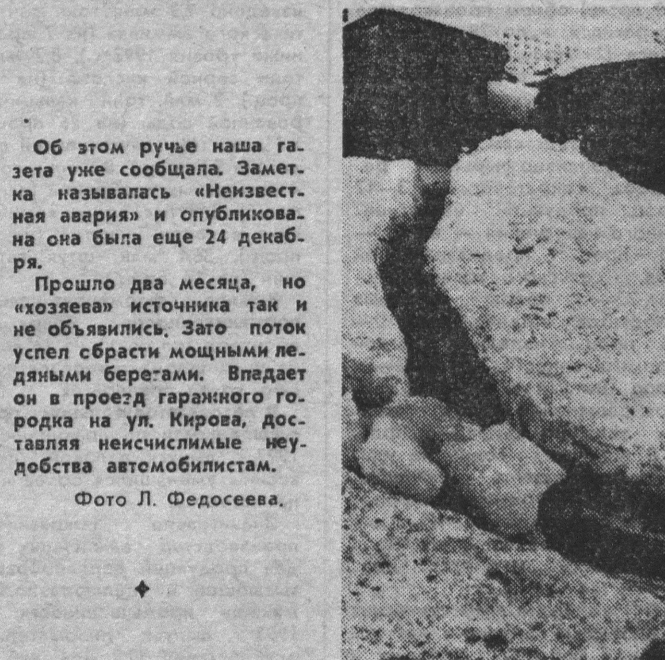
В ходе перерегистрации каждый владелец гаража обязан принять меры противопожарной безопасности, устранить замечания в монтаже и эксплуатации электрооборудования гаража.

Те гаражные городки, которые до 01.05.94 года не приведут в порядок линии электропередач 7 ПЭС будут отключены.

С 15.03.94 года будут отключаться системы электрообеспечения гаражей индивидуальных владельцев, которые не заключили договоры с 7 ПЭС, подключенных с грубыми нарушениями правил эксплуатации электрооборудования.

Телефоны для справок: БТИ — 2.04.85, Комитет по земельным ресурсам и землеустройству — 7.47.40.

В. ЧАЙКОВСКИЙ,
начальник отдела ЖКТС.



Об этом ручье наша газета уже сообщала. Заметка называлась «Неизвестная авария» и опубликована она была еще 24 декабря.

Прошло два месяца, но «хозяева» источника так и не объявились. Зато поток успел сбросить мощными ледяными берегами. Впадает он в проезд гаражного городка на ул. Кирова, доставляя неисчислимые неудобства автомобилистам.

Фото Л. Федосеева.

ТРУДНЫЙ ПУТЬ К РЫНКУ

Подведены итоги социально-экономического развития России в 1993 году

Производство и использование валового внутреннего продукта

Валовой внутренний продукт (ВВП), рассчитываемый как разность между валовым выпуском и промежуточным потреблением и характеризующий стоимость конечной продукции, предназначенной для конечного потребления, накопления и экспорта, составил 162,3 триллиона рублей и в сопоставимой оценке сократился по сравнению с 1992 г. на 12 проц. Это вызвано спадом производства продуктов и услуг в большинстве секторов экономики, в том числе в промышленности — на 16,2 проц., в строительстве — на 7 проц., в сельском хозяйстве — на 4 проц. На конечное потребление в 1993 г. использовано почти 58 проц. ВВП против 54 проц. в 1992 г. Удельный вес накопления в ВВП сократился в 1993 г. на 6,2 проц.

Промышленность

Физический объем производства сократился по сравнению с 1992 г. на 16,2 проц., в декабре — на 16,1 проц. Объем гражданской продукции уменьшился на 15,9 проц., военной — на 29 проц. (в 1992 г. соответственно на 12 проц. и 42 проц.).

В 1993 г. объем производства продукции промышленности был ниже, чем в 1990 г., на 37 проц., в том числе в добывающих отраслях на 28 проц., в обрабатывающих — на 38 проц.

В течение 1993 г. наибольшее сокращение производства по сравнению с соответствующим периодом 1992 года отмечалось в январе (на 21,8 проц.), наименьшее — в августе (на 12 проц.).

Из 262 видов промышленной продукции, учитываемых в срочной отчетности, по 234 (89 проц.) объем производства сократился, а по 28 — увеличился (11 проц.).

Масштабы сокращения выпуска продукции существенно различаются по отраслям и производствам. Производство топливно-сырьевых ресурсов сократилось на 3—12 проц., продукции инвестиционного назначения — на 20—40 проц., предназначенной для сельского хозяйства — на 22—41 проц., основных продуктов питания — на 10—24 проц., изделий легкой промышленности — на 13—34 проц. Выпуск отдельных видов сложной бытовой техники увеличился на 8—9 проц.

В истекшем году не удалось осуществить комплексную структурную перестройку в промышленности, в отрасли закрепились тенденции утяжеления структуры производства.

В топливно-энергетических отраслях, в пересчете на условный эквивалент, добыча и производство всех видов первичных энергоресурсов уменьшились по сравнению с 1992 г. на 6 проц. Выработано 956 млрд. кВт часов электроэнергии (на 5 проц. меньше, чем в 1992 г.), добыто 352 млн. тонн нефти, включая газовый конденсат (на 12 проц.), 618 млрд. куб. м газа (на 3 проц.), 305 млн. тонн угля (на 9 проц. меньше).

В черной металлургии в 1993 г. из-за снижения спроса сократилось производство основных видов продукции: чугуна выплавлено 40,5 млн. тонн (на 12 проц. меньше, чем в 1992 г.), стали — 58,3 млн. тонн (на 13 проц.), готового проката произведено 42,7 млн. тонн (на 9 проц.), стальных труб — 5,8 млн. тонн (на 28 проц. меньше). Еще в большей степени сократилось

производство многих прогрессивных видов металлопродукции.

В машиностроении под воздействием снижения платежеспособного спроса потребителей существенно уменьшился выпуск многих видов изделий: из 62 важнейших видов продукции, учитываемых в срочной отчетности, по четверти сокращено производство на 20—40 проц. и почти по трети — на 50 проц. и более.

Уменьшилось производство продукции высокого технического уровня, в частности металлорежущих станков и кузнечно-прессовых машин с ЧПУ — в 4—6 раз. Сократился выпуск продукции железнодорожного и сельскохозяйственного машиностроения, строительной техники (на 30—70 проц.).

В меньшей степени сократился выпуск продукции автомобильной промышленности, пользующейся относительно устойчивым спросом. В 1993 г. произведено 956 тыс. легковых автомобилей (99,3 проц. от уровня 1992 г.), 47,2 тысячи автобусов (98 проц.).

Характерной особенностью прошедшего года явились структурные преобразования в отраслях оборонной промышленности в связи с производимой конверсией военного производства. Сокращение общего объема производства продукции на конвертируемых предприятиях составило 11 проц. Удельный вес гражданской продукции в общем объеме выпуска конвертируемых предприятий составляет около трех четвертей. В производстве этой продукции занято две трети работающих.

В химической и нефтехимической промышленности произведено 9,9 млн. тонн синтетического аммиака (на 7 проц. ниже уровня 1992 г.), 8,2 млн. тонн серной кислоты (на 15 проц.), 2 млн. тонн кальцинированной соды (на 26 проц.), 1,4 млн. тонн каустической соды (на 22 проц.), 8,6 млн. тонн минеральных удобрений (на 22 проц.), 349 тыс. тонн химических волокон и нитей (на 26 проц.), 36,1 млн. штук автомобилей (на 14 проц.).

Химико-фармацевтическая промышленность сократила производство по 11 из 16 важнейших фармако-терапевтических групп препаратов.

В лесозаготовительной промышленности по сравнению с 1992 г. выпуск деловой древесины уменьшился более чем на четверть.

Значительно сократилось производство важнейших видов продукции деревообрабатывающей и целлюлозно-бумажной промышленности. В 1993 г. выпуск пиломатериалов составил 39,9 млн. куб. м (на 25 проц. меньше уровня 1992 г.), рудничной стойки — 450 тыс. куб. м. (на 55 проц.), товарной целлюлозы — 1,6 млн. тонн (на 21 проц.), бумаги — 2,9 млн. тонн (на 20 проц.).

Снижение объемов производственно-технического строительства привело к сокращению производства в промышленности строительных материалов. Произведено 50,1 млн. тонн цемента (на 19 проц. меньше, чем в 1992 г.), 3249 млн. усл. плиток шифера (на 28 проц.), 19,1 млрд. шт. кирпича (на 12 проц.), 101 млн. кв. м оконного стекла (на 13 проц.).

На предприятиях легкой промышленности в 1993 г. произведено 3,7 млрд. кв. м тканей (на 27 проц. меньше уровня 1992 г.), 547 млн. пар чулочно-носочных изделий (на 13

проц.), 340 млн. штук трикотажных изделий (на 26 проц.), 146 млн. пар обуви (на 34 проц.).

В производстве товаров культурно-бытового и хозяйственного назначения сложилась неоднозначная ситуация. Производство холодильников и морозильников в 1993 г. составило 3,5 млн. штук (на 9 проц. больше, чем в 1992 г.), телевизоров — 4 млн. (на 8 проц. больше), стиральных машин — 3,9 млн. (на 10 проц. меньше), швейных машин — 1,4 млн. (на 13 проц. меньше), магнитофонов — 2,2 млн. (на 20 проц. меньше), видеомагнитофонов — 270 тыс. (на 39 проц. меньше, чем в 1992 г.).

В 1993 г. замедлилось сокращение производства отдельных продовольственных товаров: произведено 4,0 млн. тонн мяса, 8,2 млн. тонн цельномолочной продукции, 1,1 млн. тонн растительного масла, 3,9 млн. тонн сахара. Обеспечен рост производства растительного масла, мясных полуфабрикатов, жирных сыров и брынзы, молочных консервов, майонеза.

Капитальное строительство

В 1993 г. в Российской Федерации предприятиями всех форм собственности освоено 25,2 трлн. рублей капитальных вложений. Наибольшая доля освоенных капитальных вложений приходится на государственные предприятия и организации (59 проц.) и акционерные общества (29 проц. против 6,7 проц. в 1992 г.).

На строительство объектов производственного назначения использовано 15 трлн. рублей, или 60 проц. всех капитальных вложений. Наибольшая доля производственных инвестиций направляется в развитие топливно-энергетического комплекса (около 40 проц.), в АПК — 18 проц., машиностроение — 7 проц., химико-лесной и строительный комплексы — по 5 проц.

Из намечавшихся к вводу в действие в 1993 г. 652 объектов федеральной инвестиционной программы приняты в эксплуатацию 193 (122 полностью и на 71 осуществлен частичный ввод мощностей). Уровень выполнения программы составил 30 проц., в том числе по объектам, финансировавшимся за счет бюджетных средств, — 42 проц., за счет кредитных инвестиционных ресурсов — 26 проц.

Продолжается процесс накопления незавершенного строительства. За 1993 г. объем незавершенного строительства, по расчетам, увеличился на 20—25 проц. Более двух третей этого объема приходится на объекты производственного назначения.

Темпы непроизводственного строительства в 1993 году сократились в меньших размерах, чем в производственной сфере, что позволило несколько увеличить по сравнению с 1992 г. объемы вводимого жилья и ряда других социальных объектов.

В 1993 г. предприятиями всех форм собственности построены жилые дома общей площадью 41,8 млн. кв. метров или 100,7 проц. к уровню 1992 г. (68 проц. к уровню 1990 года).

Предприятиями и организациями всех форм собственности введены в действие общеобразовательные школы на 299,6 тыс. уч. мест (на 1 проц. меньше, чем в 1992 г.), дошкольные учреждения — на 61,5 тыс. мест (на 36 проц. меньше), больницы — на 14,3 тыс. коек (на 75 проц. больше), амбулаторно-поликлинические учреждения — на 45,9 тыс. посещений в смену (на 16 проц. больше).

Сельское хозяйство

К концу 1993 г. перерегистрацию прошли более 24 тыс. колхозов и совхозов, или 95 проц. Основной организационно-правовой формой хозяйствования стали товарищества различных типов (число их составило 11,5 тыс.). На базе реорганизованных колхозов и совхозов создано также около 300 акционерных обществ открытого типа, более 400 подсобных хозяйств предприятий и организаций, 2 тыс. сельскохозяйственных и 3 тыс. прочих предприятий новых организационно-правовых форм хозяйствования. Коллективы каждого третьего хозяйства приняли решение о сохранении статуса своего предприятия. К настоящему времени на долю сельскохозяйственных предприятий с государственной формой собственности приходится не более 15 проц. сельскохозяйственных угодий и стоимости произведенной продукции.

Из-за возросших трудностей с материально-техническим обеспечением, ухудшения финансового положения и по другим причинам в 1993 г. прекратили свою деятельность 14 тыс. фермерских хозяйств.

В 1993 г. объем валовой продукции сельского хозяйства в сопоставимых ценах сократился по сравнению с предыдущим годом на 4 проц., при этом в личных подсобных хозяйствах населения стоимость валовой продукции возросла на 4 проц.

В 1993 году зерна собрано 99 млн. т. (93 проц. к уровню 1992 г.). Урожай сахарной свеклы (25,5 млн. т), картофеля (38,1 млн. т), овощей (9,8 млн. т) сложился примерно на уровне 1992 г. Валовой сбор подсолнечника на зерно составил 2,8 млн. т (на 11 проц. меньше 1992 г.), льноволокна — 58 тыс. т (на 26 проц. меньше). Сев озимых и вспашка заби прошли с заметным отставанием от 1992 г. Озимые культуры посеяны на площади 15,5 млн. гектаров (на 20 проц. меньше 1992 г.), в том числе на зерно — на 14,3 млн. (на 20 проц. меньше). В большей степени уменьшился озимый клин ржи (на 34 проц.), в меньшей — пшеницы (на 12 проц.) и ячменя (на 6 проц.). Зябь вспашана на площади 41,9 млн. га, что на 6,2 млн. (13 проц.) меньше, чем осенью 1992 г.

Для животноводства в 1993 г. было характерно снижение поступления продукции с ферм сельскохозяйственных и одновременно наращивание производства в личных подсобных хозяйствах всех категорий. Производство мяса снизилось по сравнению с 1992 г. на 860 тыс. тонн в живой массе (на 7 проц.), яиц — на 2,6 млрд. штук (6 проц.), шерсти — на 18,5 тыс. тонн (10 проц.). Приостановлен спад производства молока, его производство сложилось на уровне предыдущего года.

По состоянию на 01.01.94 г. численность крупного рогатого скота во всех категориях хозяйств составила 48,9 млн. голов (на 6 проц. меньше, чем на ту же дату 1993 г.), коров — 19,8 млн. (на 2 проц.), свиней — 28,5 млн. (на 10 проц.), овец и коз — 43,6 млн. (на 15 проц. меньше). В то же время в хозяйствах населения поголовье скота увеличилось: крупного рогатого скота — на 4 проц., коров — на 6 проц., свиней — на 2 проц.

Доля крупного рогатого скота, находящегося в собственности граждан, возросла за три истекших года с 17 до 25 проц., коров — с 25 до 34 проц., свиней — с 18 до 28 проц., овец и коз — с 28 до 38 проц.

Транспорт и связь

В 1993 г. сокращение грузозовых перевозок явилось следствием продолжающегося снижения производства продукции. Объем перевозимых грузов транспортом общего пользования снизился по сравнению с 1992 г. на 1,2 млрд. тонн (на 25 проц.) и составил 3,6 млрд. тонн. Перевозки грузов железнодорожным транспортом сократились на 18 проц., автомобильным — на 40 проц., морским транспортным флотом — на 8 проц., внутренним водным — на 31 проц., воздушным — на 23 проц., трубопроводным — на 8 проц.

Завоз грузов внутренним водным транспортом общего пользования в районы Крайнего Севера и приравненные к ним местности практически был завершен в октябре. С начала навигации в эти районы речным флотом было отправлено 35 млн. тонн грузов, что на 24 проц. меньше, чем в 1992 году, морским транспортом — около 8 млн. тонн грузов (на 28 проц. меньше).

Пассажирооборот транспорта общего пользования

в 1993 г. по сравнению с 1992 г. снизился на 5 проц. Часть пассажиропотока переключилась на относительно более дешевый железнодорожный транспорт, где пассажирооборот возрос на 7 проц. Пассажирооборот автомобильного транспорта сократился на 6 проц., внутреннего водного — на 16 проц., воздушного — на 29 проц. На воздушном транспорте при снижении пассажирооборота на внутренних линиях на 37 проц., на международных отмечается его рост на 29 проц.

За год предприятиями связи оказано услуг связи на сумму 1,6 трлн. рублей, в том числе населению — 314 млрд. рублей, что в фактически действующих ценах в 12 раз больше, чем в 1992 году. В то же время объем услуг связи в натуральном выражении продолжает сокращаться. Туда остаются неудовлетворенными более 11 миллионов заявлений на установку домашних телефонов.

Потребительский рынок

В 1993 г. население продавало товаров и услуг через все каналы реализации на 65,2 трлн. рублей, что в фактически действующих ценах в 10,7 раза больше, чем в 1992 г.; в сопоставимых ценах — практически на уровне 1992 г. (снижение на 0,5 проц.). Около 40 проц. этого объема составляют расходы на приобретение потребительских товаров и услуг в неорганизованной торговле.

По сравнению с 1992 г. насыщенность розничной торговой сети товарами увеличилась. Если в 1992 г. коэффициент уровня наличия продовольственных товаров в розничной торговле составлял примерно 50 проц., непродовольственных — 70 проц., то в 1993 г. он был равен 60—70 проц. и 80—90 проц. Индекс насыщенности розничной торговли товарами по отношению к 1992 г. колебался на уровне 120—130 проц.

Доля частного сектора торговли (включая потребительскую кооперацию) в объеме розничного товарооборота составила 71 проц. (в 1992 г. — 62 проц.), государственного — 25 проц. (37 проц.), других негосударственных форм собственности — 4 проц. (1 проц.).

С ростом денежных доходов и адаптации населения к новым ценам в 1993 г. произошли определенные из-

менения в структуре розничного товароборота: удельный вес продовольственных товаров сократился с 55 проц. до 53 проц., непродовольственных — повысился с 45 проц. до 47 проц.

Населению России в 1993 г. оказано платных услуг на 6,4

трлн. рублей, что в фактических ценах выше уровня 1992 г. в 12 раз, в сопоставимых ценах — ниже на 30 проц. Объем реализации услуг бытового характера составил 1,1 трлн. рублей, что в натуральном выражении на 38 проц. меньше, чем в 1992 г.

Внешнеэкономические связи со странами дальнего зарубежья

В 1993 г. внешнеторговый оборот России (без стран СНГ) с учетом оценки ввоза-вывоза продукции частными лицами составил 70 млрд. долларов и сократился по сравнению с 1992 г. в текущих ценах на 12 проц.

Экспорт равнялся 43 млрд. долларов и увеличился на 1,4 проц., в том числе в промышленно развитые страны — 25 млрд. (увеличение на 1,2 проц.), развивающиеся страны — 6 млрд. (увеличение на 39 проц.), остальные страны (бывшие страны СЭВ, республики бывшей Югославии, Китай, КНДР, страны Балтии) — 12 млрд. долларов (снижение на 5 проц.).

В товарной структуре экспорта на долю топливно-энергетических ресурсов в 1993 г. приходилось 48 проц., в том числе сырой нефти — 19,1 проц., природного газа — 17,0 проц., нефтепродуктов — 8,0

проц.; удельный вес машин и оборудования в общем объеме экспорта составил 6,7 проц.

В 1993 г. импорт России составил 27 млрд. долларов, или на 27 проц. меньше, чем в 1992 г., в том числе из промышленно развитых стран — 16,4 млрд. долларов (на 31 проц.), развивающихся стран — 2,9 млрд. долларов (на 39 проц.), остальных стран — 7,7 млрд. долларов (на 11 проц. меньше 1992 г.).

В общем объеме импорта в 1993 г. на долю машин и оборудования приходилось 26,5 проц., зерна — 5,8 проц., текстильной и трикотажной одежды — 4,5 проц., сахара (включая сырец) — 3,0 проц. Сальдо внешней торговли в 1993 г. сложилось положительное в размере 16,0 млрд. долларов (в 1992 г. — положительное в размере 5,4 млрд. долларов).

Внешнеэкономические связи со странами ближнего зарубежья

Внешнеторговый оборот со странами ближнего зарубежья в 1993 г. составил 22,5 трлн. рублей или лишь 50 проц. к уровню 1991 г. За этот период сократились поставки из России в государства СНГ нефти на 60 проц., природного газа — на 8 проц., угля — на 68 проц., бензина автомобильного — на 60 проц., металлопродукта — на 64 проц. Приоритетной продукцией, вывозимой из России, являются топливные ресурсы (88 проц. от объема вывезенной продукции производственно-технического назначения против 51 проц. в 1992 г.).

Частичное погашение этих задолженностей осуществляется за счет государственных кредитов, предоставленных Россией странам СНГ. Кроме того, при осуществлении платежей предусматривается более широкое использование платежей в национальных валютах с учетом определения курса их котировок.

Приватизация

За январь—ноябрь осуществлена приватизация 39 тыс. предприятий, а всего с начала приватизации в России — 36 тыс. предприятий. Из общего количества приватизированных за 11 месяцев 1993 г. предприятий перешло в частную собственность путем акционирования (полностью или частично) 31 проц., путем продажи — 69 проц.

Из общего количества приватизированных предприятий на долю предприятий розничной и оптовой торговли приходится 35 проц., промышленности — 29 проц., бытового обслуживания — 18 проц., строительства — 9 проц., общественного питания — 7 проц., автомобильного хозяйства — 3 проц., сельского хозяйства — 2 проц.

Общая стоимость приватизированных в январе—октябре предприятий (по остаточной стоимости в ценах до переоценки основных фондов в 1992 г.) составила более 753 млрд. рублей.

В среднем стоимость одного приватизированного предприятия, находившегося в муниципальной собственности, составила 12 млн. рублей, в собственности территорий — 16 млн., в федеральной собственности — 54 млн. рублей.

при акционировании из предоставляемых трудовым коллективам трех вариантов льгот предпочтение отдается, как и прежде, второму варианту, позволяющему трудовому коллективу обладать контрольным пакетом акций. Избрали этот вариант льгот более 34 предприятий, ставших акционерными. По третьему варианту акционировалась шестая часть предприятий, по первому — около 1 проц. Кроме того, часть предприятий (3,3 проц.) акционировалась путем преобразования артельных предприятий.

Приватизация крупных и средних предприятий осуществляется в основном путем акционирования. Из числа предприятий, приватизированных в январе—ноябре путем акционирования, контрольный пакет акций был закреплен за государством в 305 (2,7 проц.), «золотой» акцией владеет государство еще в 158 (1,4 проц.) предприятиях. Из общего количества таких предприятий большинство в промышленности (54 проц.) и в строительстве (12 проц.).

Приватизация небольших по размерам предприятий осуществляется, как правило, путем продажи и практически без ограничений со стороны государства. На коммерческом конкурсе продано 44 проц. предприятий, путем выкупа арендованного имущества — 43 проц., на аукционе — 9 проц. предприятий.

Средний курс стоимости проданных предприятий (отношение продажной цены к начальной) за январь—ноябрь составил 5,7 (в 1992 г. — 3,2); по предприятиям, относившимся к муниципальной собственности, — 7,2, к собственности территорий — 3,8, к федеральной — 2,3.

Из числа акционированных предприятий реализовали все акции, подлежащие продаже, 13 проц., а из числа предприятий, приватизированных путем продажи, выплатили всю причитающуюся по договору сумму купли-продажи более трех четвертей.

От приватизации предприятий в январе—ноябре поступило (включая средства по предприятиям, приватизированным в 1992 г.) денежных средств в сумме 340 млрд. рублей и приватизационных

чеков — в количестве 40 млн. штук.

От приватизации предприятий муниципальной собственности получено 181 млрд. рублей (53 проц. от объема поступивших денежных средств) и 6,2 млн. чеков (16 проц. от общего количества погашенных приватизационных чеков), собственности территорий — соответственно 56 млрд. рублей (17 проц.) и 9,6 млн. чеков (24 проц.). Федеральной собственности — 103 млрд. рублей (30 проц.) и 24,2 млн. чеков (60 проц.). Из выручки перечислено в доход бюджетов территорий 64 проц., в федеральный бюджет — 20 проц., государственным органам приватизации — 16 проц.

Развитие рыночных структур

Развитие рыночной инфраструктуры Российской Федерации претерпевает в настоящее время определенные изменения. Наблюдается постепенное сокращение числа бирж. Из 303 бирж, получивших лицензию, к концу 1993 г. действовало около 180, из которых 40 работали стабильно и проводили торги два и более раз в неделю. Основная доля биржевого товарооборота (40 проц.) приходилась на 6 наиболее крупных товарных бирж, из них четыре в Москве, по одной в Саратове и Омске.

По предварительным данным, общий биржевой оборот за 1993 г. составил 1,6 трлн. рублей, что в 4,5 раза в текущих ценах превысило оборот 1992 г. В структуре биржевого оборота сократилась доля продукции производственно-технического назначения (с 65 проц. до 41 проц.) и товаров народного потребления (с 31 проц. до 12 проц.).

Расширились операции с денежными ресурсами и ценными бумагами на фондовых биржах. Объем их продаж в общем биржевом обороте увеличился с 3 проц. в 1992 г. до 46 проц. в 1993 г.

К концу 1993 г. зарегистрировано около 2 тыс. коммерческих и кооперативных банков имеющих лицензию Банка России на проведение банковских операций, и около 4 тыс. филиалов (без Сберегательного банка Российской Федерации).

Из общего числа коммерческих банков около трети организовано на базе бывших спецбанков, свыше 60 проц. — вновь образованные банки. Коммерческими банками предоставляется 80 проц. от общей суммы кредитных вложений в народное хозяйство.

Цены

На потребительские товары и платные услуги за 1993 г. цены по сравнению с декабрем 1992 г. увеличились в 9,4 раза, в том числе на продовольственные товары (включая алкогольные напитки) — в 9,0 раза, непродовольственные товары — в 7,4 раза, платные услуги населению — в 24,1 раза. Цены на городских рынках увеличились в 9 раз, в том числе на продукцию растениеводства — в 8,5, животноводства — в 10 раз.

Динамика инфляционных процессов в течение 1993 г. складывалась следующим образом. В 1-м полугодии 1993 г. сводный индекс потребительских цен снизился с 126 проц. в январе до 118 проц. в мае. Однако в начале второго полугодия темпы инфляции вновь стали возрастать. В июле темп роста потребительских цен составил 122 проц., в августе — 126 проц. Осенью темпы роста цен замедлились и составили в сентябре 123 проц., октябре — 120 проц., ноябре — 116 проц., декабре — 113 проц.

В 1993 г. сложились близкие темпы роста потребительских цен и цен производителей. Цены производителей промышленной продукции по сравнению с декабрем 1992 г. возросли в 10 раз, сельскохозяйственной продукции в среднем за год —

в 8,5 раза. Цены по капитальным вложениям увеличились в 11,6 раза, в том числе по строительному-монтажным работам — в 11,9 раза.

Финансы

Консолидированный бюджет Российской Федерации за 1993 г. исполнен по доходам в сумме 53 трлн. рублей, по расходам — 64 трлн. рублей. Дефицит бюджета составит около 11 трлн. рублей (7 проц. ВВП) и по сравнению с 1992 г. увеличится более чем в 18 раз при темпах роста инфляции в 10 раз.

Доходы федерального бюджета за 1993 г. (по оценке) составили 29,4 трлн. рублей. Дефицит федерального бюджета под влиянием проведенной индексации основных статей расходов, осуществления новых ранее не предусмотренных расходов достиг более 12 трлн. рублей (7 проц. ВВП).

Кредитные вложения в народное хозяйство составили на начало 1994 г. 30,5 трлн. рублей и возросли по сравнению с началом 1993 г. в 6 раз, в процентах к ВВП на начало 1994 г. они составили 19 проц. против 28 проц. на начало 1993 г.

В связи с продолжающейся инфляцией предоставление денежных ресурсов носит краткосрочный характер. В 1993 г. наблюдалось сокращение удельного веса долгосрочных кредитов, предоставляемых на срок более года. В общей сумме кредитных вложений он уменьшился с 5 проц. в 1-м квартале до 3 проц. к концу года.

Уровень жизни и доходы населения

Денежные доходы населения с досчетом на доходы лиц, занятых предпринимательской деятельностью, сложились в 1993 г. в сумме 78,3 трлн. рублей и увеличились по сравнению с 1992 г. в 1,1 раз. При этом 73 проц. прироста доходов было обеспечено за счет увеличения оплаты труда, 16 проц. приходилось на долю социальных выплат и 11 проц. — на другие доходы.

Денежные доходы с учетом индекса потребительских цен возросли на 9 проц., располагаемые денежные доходы — на 10 проц.

В структуре доходов семей сократилась доля поступлений от государственных и кооперативных организаций с 78 проц. до 74 проц. и увеличилась доля социальных выплат с 13 проц. до 15 проц., других доходов (от продажи продуктов, скота, построек, поступлений за кустарно-ремесленные работы) с 9 проц. до 11 проц.

Основным источником денежных доходов для основной части населения является заработная плата. Средняя заработная плата в отраслях экономики России в декабре 1993 года составила 141,2 тыс. рублей и возросла против ноября на 39 проц.

В течение 1993 года ежеквартально поресматривался размер пенсионных выплат. Минимальный размер пенсий по старости увеличился с 2250 рублей в январе до 26320 рублей в декабре 1993 г. (с учетом компенсационных выплат). По оценке, на 01.01.94 г. средний размер назначенной месячной пенсии в целом составил 39,4 тыс. рублей, в том числе пенсии по старости — 41,4 тыс. рублей.

Быстрыми темпами идет расслоение общества на бедных и богатых. В настоящее время доходы 10 проц. наиболее обеспеченных в 11 раз превышают доходы такой же доли наименее обеспеченных, в то время как в конце 1992 г. это соотношение составляло 7,5—8 раз, а в 1991 г. — 4,5 раза. К концу 1993 г. 40 млн. человек (27 проц. от общей численности населения) имели среднедушевые денежные доходы ниже величины прожиточного минимума. В декабре он составил 42,8 тыс.

рублей в среднем на душу населения, в том числе трудоспособного населения — 48,4 тыс. рублей, пенсионеров — 30,2 тыс., детей — 42,8 тыс. рублей.

Имущественная дифференциация населения не так существенна, как по уровню доходов. По данным общероссийского обследования домашних хозяйств, семьи с доходами ниже прожиточного минимума имеют меньше, чем остальные семьи, холодильников на 8 проц., стиральных машин — на 11 проц., цветных телевизоров — на 26 проц., швейных машин — на 20 проц., магнитофонов и мебельных стенок — на 25 проц.

Занятость населения

В 1993 г. в экономике России были заняты 71 млн. человек, или 48 проц. общей численности населения. Все большую роль начинает играть негосударственный сектор, в котором сейчас занято более 40 проц. работающих.

В 1993 г. по сравнению с 1992 г. возросла численность работников основных отраслей социального комплекса — народного образования и здравоохранения. Устойчиво растет численность работающих в кредитовании и государственном страховании, в налоговых инспекциях, нотариальных конторах и юридических службах, что является свидетельством начала формирования инфраструктуры, присущей рыночной экономике. Вместе с тем снизилась численность занятых в науке и научном обслуживании, проектных, проектно-исследовательских организациях.

Общая численность лиц, имеющих работы и активно ее ищущих, а также работающих в режиме неполной занятости (потенциально безработные) составила на конец 1993 г. 7,8 млн. человек, или 10,4 проц. к экономически активному населению. Из них в соответствии с методологией Международной Организации Труда классифицируются как безработные 3,8 млн. человек (5,1 проц.). Официальный статус безработного имеют 0,8 млн. человек, или 1,1 проц. экономически активного населения.

В 1993 г. на 265 предприятиях, в учреждениях и организациях России были зарегистрированы забастовки продолжительностью один день и более, что в 4 раза меньше, чем в 1992 г.

Демографическая обстановка

Население страны за 1993 г. уменьшилось на 300 тыс. или на 0,2 проц. и составило к началу 1994 г. 148,4 млн. человек. Это обусловлено неблагоприятным процессом рождаемости и смертности, которое определяется не только современной обстановкой, но и характером демографического развития в прошлом.

В 1993 г. родилось 1,4 млн. младенцев, на 226 тыс. или на 14 проц. меньше, чем в 1992 г. Показатель рождаемости в расчете на 1000 населения уменьшился соответственно с 10,7 до 9,2.

Число умерших за год увеличилось на 360 тыс., или на 20 проц. и составило 2,2 млн., а общий показатель смертности на 1000 жителей повысился до 14,6 против 12,2; при этом от травм и отравлений погибло 348 тыс. человек в 1,4 раза больше, чем в 1992 г.

Опережающими темпами росла смертность населения в трудоспособном возрасте, которая увеличилась за год на треть, а доля лиц данного возраста в общем числе умерших повысилась до 30 проц. против 27 проц. в 1992 г.

Неблагоприятные изменения в рождаемости и смертности привели к увеличению естественной убыли населения: умерших зарегистрировано на 800 тыс., или в 1,6 раза больше, чем рожившихся (в 1992 г. — на 220 тыс., или на 14 проц.).

(По материалам Госкомстата России).
[«Российская газета»].

РАСПИСАНИЕ ДВИЖЕНИЯ КАТЕРОВ

МУРМАНСК — МИШУКОВО — БЕЛОКАМЕНКА — МУРМАНСК												
ПУНКТЫ ЗАХОДА	1-й рейс		2-й рейс		3-й рейс		4-й рейс		5-й рейс		6-й рейс	
	приход	отход	приход	отход	приход	отход	приход	отход	приход	отход	приход	отход
Мурманск	—	07.20	—	08.45	—	13.40	—	17.40	—	19.00	—	23.30
Мишуково	07.50	07.55	09.15	09.20	14.10	14.15	18.10	18.15	19.30	19.35	00.00	00.02
Белокаменка	—	—	09.40	09.45	—	—	—	—	19.55	20.00	—	—
Мишуково	—	—	10.05	10.10	—	—	—	—	20.20	20.25	—	—
Мурманск	08.25	—	10.40	—	14.45	—	18.45	—	20.55	—	00.35	—

МУРМАНСК — ТРИ РУЧЬЯ — МУРМАНСК

Мурманск Отход	Три Ручья Приход	Три Ручья Отход	Мурманск Приход
07.05	07.25	07.30	07.50
08.45	09.05	09.10	09.30
14.50	15.30	15.35	15.55
16.05	16.25	16.30	16.55
17.05	17.25	17.30	17.55

МУРМАНСК — АБРАМ-МЫС — МУРМАНСК

Мурманск Отход	Приход	Абрам-Мыс Отход	Мурманск Приход
06.40	06.50	06.55	07.05
07.20	07.30	07.40	07.50
08.00	08.10	08.20	08.30
08.40	08.50	09.00	09.10
10.35	10.45	10.55	11.10
11.35	11.45	11.55	12.10
14.10	14.20	14.30	14.40
16.10	16.20	16.30	16.45
17.15	17.25	17.35	17.45
17.55	18.05	18.15	18.30
18.40	18.50	19.00	19.15
21.00	21.10	21.15	21.25
23.00	23.10	23.15	23.30
23.30	23.40	23.45	00.35

АБРАМ-МЫС	ТРИ РУЧЬЯ	МИНЬКИНО	МИШУКОВО	БЕЛОКАМЕНКА
Отход				
06.40				
07.20	(кр. субб. и воскр.)		07.50	07.20
08.00				
(кр. субб. и воскр.)				
08.40		08.45	08.30	08.45
10.35				
11.35			12.45	13.40
14.10		14.50		
в дни пониж. видим. рейс не выполн.				
16.10		16.05	16.45	
17.15		17.05		17.40
17.55			16.00	
(кр. субб. и воскр.)			(в пятницу)	
18.40				19.00
с заходом в Белокаменку				
21.00				
23.00				
23.30				23.30
с заходом в одну сторону				

Расписание движения пассажирских поездов со ст. Мурманск

Пункт назначения	Номер поезда и категория	Время отправления из Мурманска	Дни отправления	Время прибытия на конечный пункт	Дни прибытия на конечный пункт	Время отправления с конечного пункта	Дни отправления с конечного пункта	Время прибытия в Мурманск	Время прибытия в Мурманск	Номер и категория поезда
Санкт-Петербург	55 скор.	0 40	ежедн.	6.40	ежедн.	14.30	ежедн.	ежедн.	20.05	56 скор.
Санкт-Петербург	49 скор.	8.35	ежедн.	13.02	ежедн.	17.20	ежедн.	ежедн.	22.04	50 скор.
Санкт-Петербург	185 пасс.	23.54	ежедн.	14.14	ежедн.	0.58	ежедн.	ежедн.	14.17	186 пасс.
Москва	15 скор.	19.30	ежедн.	8.50	ежедн.	0.35	ежедн.	ежедн.	12.58	16 скор.
Москва	111 скор.	20.15	ежедн.	11.17	ежедн.	1.20	ежедн.	ежедн.	14.45	112 скор.
Москва	181 пасс.	17.15	ежедн.	14.17	ежедн.	19.29	ежедн.	ежедн.	13.13	182 пасс.
Санкт-Петербург	931 п/б	16.18	ежедн.	17.26	ежедн.	3.53	ежедн.	ежедн.	3.48	932 п/б
Вологда	173 пасс.	15.07	ежедн.	5.50	ежедн.	13.55	ежедн.	ежедн.	8.50	174 пасс.
Никель	652	13.45	ежедн.	23.32	ежедн.	1.13	ежедн.	ежедн.	9.25	651

СЕВЕРОМОРСК — КИСЛАЯ

- ИЗ СЕВЕРОМОРСКА
- 6.50 (с заходом в Горькие Ручьи).
 - 9.15.
 - 12.15 (с заходом в Ретинское).
 - 16.30 (с заходом в Горькие Ручьи).
 - 18.45 (с заходом в Ретинское).
 - 21.45.
- ИЗ КИСЛОЙ
- 8.00.
 - 10.00 (с заходом в Ретинское).
 - 13.10.
 - 17.30 (с заходом в Горькие Ручьи).
 - 20.15.
 - 22.40.

РАБОТАЕТ «КСЕРОКС-СЕРВИС»

354. ИЧП «КСЕРОКС-СЕРВИС» ПРЕДЛАГАЕТ: КОМПЬЮТЕРЫ

- 386SX/33Mгц/RAM 1 МБ HD 40 МБ/SUGA — 998 дол.
- 386SX/33Mгц/RAM 1 МБ HD 210 МБ/SUGA — 1098 дол.
- 386SX/33Mгц/RAM 2 МБ HD 210 МБ/SUGA — 1152 дол.
- 386DX/40Mгц/RAM 4 МБ HD 210 МБ/SUGA — 1450 дол.

ПРИНТЕРЫ

PANASONIC KX-2180 (цветной) — 398 дол.

КСЕРОКСЫ

CANON FC-330 — 1290 дол.
CANON NP-1550 — 2600 дол.

ОПЛАТА В РУБЛЯХ ПО КУРСУ СЗКБ В ДЕНЬ ОПЛАТЫ СЧЕТА.

Телефон 7-54-15.

«ДЕВЯТКА-СЕРВИС» ПРИГЛАШАЕТ

396. В бар «ГЕНЕРАЛ» на дегустацию крема-ликера: «Шоколад», «Виноград», «Персик», «Ананас», «Киви», «Малина». У нас большой выбор фруктовых ликеров, вин, напитков!

Только у нас вы сможете отпраздновать самую веселую свадьбу или любое другое торжество, пригласить друзей на богатый и вкусный стол, а заодно и сберечь свои средства! Единственный в городе банкетный зал ресторана «Тихая гавань» ждет вас!

Владельцы баров, кафе, магазинов, руководители организаций! Мы предлагаем более 30 видов кондитерских изделий и выпечки собственного производства!

Ваша торговля будет иметь неизменный успех! Предприятие приглашает на работу опытного главного бухгалтера.

Возьмем в аренду а/машину каблук, пикап, фургон и/м. ВСЕ СПРАВКИ ПО ТЕЛЕФОНУ 2-03-57.

Открыт отдел по ремонту

377. В помещении магазина «Кооператор» (3-й этаж) открывается отдел по ремонту бытовых швейных машин любых марок.

Время работы с 12.00 до 16.00 без перерыва. Ремонт производит мастер высокой квалификации. Справки по тел. 2-38-95 с 20.00 до 22.00.

Вниманию рекламодателей!

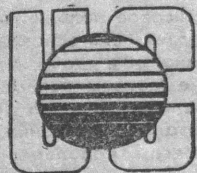
Вниманию руководителей и главных бухгалтеров предприятий и организаций, разместивших рекламу и объявления в городской газете в 1994 году.

Просим вас перечислить в Федеральным бюджет (расчетный

счет 100420 в ФКБ «Мурман») спецналог в размере 3 проц. от сумм, зафиксированных в выставленных нами счетах (без НДС).

ГЛАВНЫЙ БУХГАЛТЕР РЕДАКЦИИ (тел. 7.54.56).

Объявления ★ Реклама ★ Объявления



«ЮНИ. КО» — ДЛЯ ВАС

294. Совместная фирма предлагает: запасные части к иномаркам по ценам финских магазинов. Срок поставки 1—2 недели. Создаем банк данных по запчастям б/у для их дальнейшей покупки. ТЕЛЕФОН В СЕВЕРОМОРСКЕ 7-67-19.

Оформление подарочных наборов

376. Уважаемые покупатели! Правление Североморского рыбкооп принимает заявки на оформление подарочных наборов к 8 марта. Оплата по наличному и безналичному расчету. Наши телефоны: 2-10-37 и 2-39-59. Также Североморский рыбкооп продолжает прием в пайщики население города. Пайщики, внесшие 50 тысяч рублей обслуживаются на льготных условиях промышленными и продовольственными товарами. Наш адрес: ул. Флотских Строителей, 1. Приглашаем посетить наш магазин.

«КОММЕРСАНТ» ЖДЕТ ВАС

331. Уважаемые покупатели! Изменился режим работы магазина «Коммерсант», расположенного на улице Головки (вблизи городского стадиона). В пятницу, субботу и воскресенье мы работаем с 9.00 до 23.00. В остальные дни недели — с 9.00 до 20.00. Перерыв на обед с 14.00 до 15.00. Всегда рады вас обслужить!

«НОРД» ПРИНИМАЕТ ЗАКАЗЫ

397. Компания «Норд» принимает заказы от организаций на огнезащитную и антисептическую обработку помещений, деревянных конструкций, покрытий из ковровых тканей и других материалов. Обработка производится с использованием новейшего препарата ВАНН-1, прошедшего испытания во Всероссийском НИИ противопожарной обороны. Гарантируется высокая эффективность обработки. Дополнительную информацию вы можете получить по адресу: ул. Кирова, 9, телефоны: 7-66-30, 7-79-80.

ЗА ПОКУПКАМИ — В «СЕВЕР»

456. В магазин «Север» поступили в большом ассортименте люстры, бра, сувениры из горного хрусталя, телевизоры «Горизонт». Ждем вас по адресу: ул. Сафонова, 21.

ПРИГЛАШАЕМ НА РАБОТУ

395. Организации требуется делопроизводитель. Обращаться по телефону 2-26-84.

Вниманию населения!

435. Филиал Комбанка «Мурман» извещает своих вкладчиков об изменении условий хранения и процентных ставок по вкладам населения.

С 7 февраля 1994 года банк выплачивает: по вкладам «до востребования» в зависимости от вносимой суммы:

- до 1 млн. руб. — 150% годовых;
- свыше 1 млн. руб. — 160% годовых;
- пенсионные вклады для лиц старше 55 лет, вклады инвалидов и детские вклады — 200% годовых.

Проценты начисляются ежеквартально на вклад и на сумму процентов, начисленных и присоединенных к нему в предыдущем квартале.

- По депозитам на 1 месяца:
- от 1 до 3 млн. руб. — 190% годовых;
 - свыше 3 млн. руб. — 200% годовых.

При досрочном снятии средств проценты не начисляются.

- По депозитам на 3 месяца:
- от 1 до 3 млн. руб. — 210% годовых;
 - от 3 до 10 млн. руб. — 215% годовых;
 - свыше 10 млн. руб. — 220% годовых.

При досрочном, но не менее месяца, снятии средств выплачивается 150% годовых.

Если депозиты не востребованы по истечении указанных сроков, то они автоматически переоформляются на новый срок.

По вкладам, оформленным до 7 февраля 1994 года сохраняются прежние условия.

НАШ АДРЕС: г. Североморск, ул. Сафонова, дом 12, телефон 7-50-20.

Продам

371. Новые: в/м «SONY X55», видеоплееры «ORION» и «AKAI».

372. Диван, б/у, в отличном состоянии за 250 т. р.

373. Импортное свадебное платье, деловой костюм

381. Щенков боксера с отличной родословной.

380. Немецкую красивую модную шубку, р. 46, куртку импортную, бархатную, р. 46.

383. 3-комн. приват. кв., с тел., холодильник.

311. Две полутороспальные кровати, б/у, недорого.

398. Гараж (мыс Алыш). Ул. Сгибнева, 10—29.

401. Гараж в Авиатородке, новый спальный гарнитур.

393. А/м ВАЗ-21011 на 3/час.

Тел. 7-16-37, с 19 до 20 час.

339. TV «Горизонт» 51CTU—441DW, ДУ, новый — 600 тыс. руб.

Обр. С. Застава, 22—15.

336. Однокомн. кв.

Обр. Морская, 13, кв. 22, после 19 часов.

406. 2-комн. приват. кв., гараж.

Обр. п. Росляково-1, ул. Сев. шоссе, д. 18, кв. 36.

410. 3-створч. полир. шкаф, б/у, недорого.

Тел. 2-28-67, вечером.

416. Газовую плиту, 4-конф., б/у, недорого.

Тел. 2-20-05.

417. TV «Фунай» — 51 см, в/м «SONY»-37. Аудиомагнитофон «SHARP 220», «SONY-280».

Тел. 7-86-57.

418. TV «PHILIPS», 37 см, пишущий плеер «PANASONIC», аудиомагнитофон «Хитачи».

Тел. 7-04-91.

419. Новую норковую шубу, р. 50, рост 4, недорого, ВАЗ-2151.

Тел. 7-91-88.

421. Щенков Чау-Чау, недорого.

Тел. в Мурманске 6-25-22.

423. Новую каракулеву шубу (из лапок), р. 46/3, цена 350 тыс. руб.

Тел. 2-34-01.

428. Д/м гараж с местом на ул. Инженерной.

Тел. 7-91-85, строго с 19 до 20 часов.

429. Мороз. камера «ОРСК-115», ксерокс «МИТА», контейнер мет., а/прицеп КМЗ-8136, плита эл. пром., 3-конф.

Тел. 7-69-68.

431. Красивую каракулеву шубу, р. 48—164 и кубанку, р. 58.

Тел. 2-10-88.

432. 2-комн. кв., 27 кв. м, 1-й эт., пианино «Кубань», б/у.

Тел. 2-38-35.

Меняю

409. 4-комн. кв., 50 кв. м на 3-комн. и однокомн. кв., Комсомольскую не предлагать.

Тел. 7-01-91.

420. 2-комн. кв. на однокомн. и комнату.

Тел. 7-66-71.

407. 2-комн. кв., 27 кв. м в г. Ахтырка, Сумской обл., на равнине, в средней пол. России.

Обр. ул. Душенова, 12—26.

366. 2-комн. кв. на 3-комн. с доплатой.

Тел. 7-51-39.

367. Однокомн. приват. кв. на однокомн. не приват. или 3-комн. с доплатой.

Тел. 7-89-10.

382. 2-комн. с тел. + однокомн. на 3-комн., с тел.

Тел. 7-13-74.

368. Однокомн. кв. в п. Сафоново на однокомн. в г. Североморске.

Тел. 2-35-86.

348. Однокомн. приват. кв. на 2—3-комн., приват. кв. с доплатой.

Тел. 7-53-85.

391. Однокомн. приват. кв., 3-й этаж, ул. Падорина, 33, на однокомн. неприват. Любой район. Звонить 7-73-28 или Сивова, 8, кв. 24.

390. 2-комн. приват. кв. в Североморске на кв. в городах Украины.

Тел. 2-11-16 в Североморске, после 19 час.

411. 2-комн. приват. кв. на однокомн. с доплатой 2000 долл. на ул. Гаджиева.

Тел. 7-85-93.

Куплю

425. Срочно однокомн. кв. за 2000 долл. в любом р-не города.

Тел. 7-28-09.

370. Однокомн. кв.

Тел. 2-50-85.

369. Одно—2-комн. кв. на ваших условиях.

Тел. 2-26-57.

362. ВАЗ до 10 лет за 1500 долл., можно не на ходу.

Тел. 9-24-01.

399. Однокомн. или 2-комн. кв. в любом районе.

Тел. 3-17-78.

Разное

457. Привлекательная женщина 58 лет желает познакомиться с интересным мужчиной без вредных привычек.

Писать: г. Сев.-к. Главпоч. тамт. п/п Г.ДП № 505584.

402. Предлагается для вязки кобель южнорусской овчарки с отличной родословной.

Телефон 7-48-62.

408. Семья военнослужащего снимет квартиру.

Тел. 7-51-40.

404. Считать недействительным аттестат о среднем образовании А № 995097 на имя Колчина П. В.

403. Проводится набор на курсы скорняков по пошиву головных уборов.

Тел. 2-19-46.

386. Сдам однокомн. кв. на длительный срок. Оплата за год.

Тел. 7-89-04.

400. 8 февраля пропала собака, колли, рыжая. Нашедшему позвонить: 7-02-36.

203. Перевозка грузов по России и области.

Тел. 7-65-75.

433. Пропал щенок породы колли, 6 мес., окрас рыжий. Прошу сообщить место нахождения за вознаграждение. Звонить: раб. тел. 2-20-92; дом. тел. 2-03-46 или по адресу: Инженерная, д. 5, кв. 88.

422. Изготовление искусственных венков и траурных лент.

Ул. Душенова, 16-а, кв. 45.

Администрации и коллективу Североморского АТП выражаем огромную благодарность за помощь в организации похорон ТРОНИНОЙ КЛАВДИИ ПЕТРОВНЫ.

Семья КИРОВЫХ.

Администрация города Североморска выражает соболезнование в связи с безвременной кончиной Павла Николаевича Купрякова, заслуженного строителя России, почетного гражданина города Североморска, много лет работавшего в военно-строительной организации.

Павел Николаевич умер 20 февраля в городе Бобруйске [Республика Беларусь].

Светлая память о нем сохранится в сердцах тех, кто его знал.

Вернулись с победой

Наши юные техники победили в областном радиоконкурсе

Восьмой год работает на станции юных техников радиотехнический кружок, которым руководит Елена Николаевна Васильева. Сюда приходят увлеченные электроникой ребята. Они учатся паять электрические схемы, знакомятся с различными видами радиодеталей, собирают приборы бытового и специального назначения.

Недавно юные радиотехники участвовали в областном радиоконкурсе в городе Мурманске. Много ребят из разных городов и поселков нашей области съехались на эти соревнования. Были здесь представители Кандалакши, Апатит, Полярных Зорь, Мурманской области. Программа конкурса включала в себя выставку и защиту моделей, соревнования по скоростной пайке, теоретический конкурс.

Команду североморской станции юных техников представляли Денис Вицко, ученик 10-го класса, средней школы № 7, Владимир Ермаков, учащийся 8-го класса средней школы № 11 и Руслан Сапачев, восьмиклассник из школы № 1. Ребята успешно справились со всеми этапами соревнований и вот результат: в теоретическом конкурсе и соревнованиях по скоростной пайке команда Североморска заняла первое место, поделив его с командой Мурманска. В соревновании по защите моделей у наших кружковцев второе место и приз за прибор «Блок питания».

Учитывая то, что материальная база кружка создана исключительно благодаря энтузиазму руководителя и самих воспитанников, их успех особенно знаменателен. Конечно, ребята помогают и родители, но их помощи недостаточно, чтобы создать полноценные условия для технического творчества детей. Юные радиотехники очень надеются на то, что кто-нибудь откликнется на их нужды и окажет помощь в оснащении кружка радиодетальми и приборами.

Г. ЖУКОВА.

Иронический экскурс в историю И он снизошел

Человеку с высоким положением иногда взбредает фантазия: как бы спуститься с вершины горы на равнину, в гущу масс. Дружеско-отечески похлопать по плечу обыкновенного рядового homo sapiensa. Мол, все мы люди-человеки. И есть в этом похлопывании маленький подтекст. Видишь?! Снисхожу! А ты цени-цени мою демократичность.

Такое отмечалось и в далекую старину, и в недавнем прошлом. А о нынешних временах — говорить нечего. Кто только не заигрывает с рядовым гражданином!

Но вот две коротеньких истории. А что их роднит — сравните сами.

Одно время семья императора Николая Первого проживала в Аничковом дворце, что на Невском проспекте. А неподалеку располагалась императорская публичная библиотека, библиотекарем которой в

В двух минутах ходьбы от администрации города расположен наш большой шестиэтажный дом. В нем 150 квартир, более 500 жильцов. В здании размещены шесть учреждений.

Вроде бы и не самое старое строение в Североморске, дом заселялся в 1971 году, а жить в нем уже сложно. Особенно тем, кто занимает квартиры на первом этаже. Как только начинается отопительный сезон, из неисправных магистралей начинает подтекать теплоноситель, пар порой клубами поднимается из подвала, проникает в квартиры. Кое-кому даже пришлось поменять по этой причине место жительства.

Выше нашего дома расположено здание улицы Сизова. Все стоки по склону сопки «впадают» в наш узкий, похожий на тоннель двор. Что там за воды, один Бог знает: то ли это канализационные



Если вы думаете, что рыболов, запечатленный на левом снимке, разглядывает поплавок, вы ошибаетесь. Фотосъемщик зафиксировал миг удачи, на крючок попался сирень. Правда, он не так велик, как хотелось бы, но в конце концов не в размерах добычи дело... Фото С. Авраменко.

Почта Так и живем...

протечки, то ли талый снег, то ли грунтовые, понять трудно. Двор постоянно напоминает каток, в некоторых подъездах — лед, в оттепель запахи — не продохнешь.

Дворник, как выяснилось, нам не положен. Даже трап никто не чистит. Всю зиму катаемся, как с горки.

Неоднократно обращались в прошлом в горсовет, в домоуправление. Помощи пока — никакой.

Жильцы дома № 26 по улице Душенова. [Всего 56 подписей].

От редакции.

Как нам разъяснили в ЖРЭУ № 3, в ведении которого находится дом № 26 на улице

Душенова, в нынешнем году предполагается провести выборочный капитальный ремонт инженерных сетей здания.

Выяснилось, что в штате ЖРЭУ нет дворников. Они заменены рабочими по благоустройству. Таковых по штату должно быть 42, имеется же лишь 29, на 54 дома. 28 из рабочих — женщины.

Руководство ЖРЭУ заверило редакцию в том, что возьмет под контроль очистку трапа, ведущего от дома № 26 на улицу Душенова. А вот двор в ближайшее время благоустроенной не станет. Необходимы дренажные работы значительного объема.

Подробности, изложенные

авторами письма в редакцию, не уникальны. Жилой фонд города и его коммунальное обслуживание в значительной степени изношены и поддерживаются в рабочем состоянии исключительно благодаря напряженной работе служб эксплуатации.

Финансовое положение города не дает пока оснований для уверенности в том, что ближайшие месяцы ознаменуются улучшением качества коммунального обслуживания. Скорее всего, проблемы в этой сфере будут обостряться.

Впрочем, возможно, что внедрение нового порядка оплаты жилья, существенно улучшит материальные возможности МПП «Североморскжилкомхоз» и отделения морской инженерной службы, и в итоге город получит развитую, технически оснащенную, жизнеспособную службу коммунального сервиса.

Поживем — увидим.



Зимняя рыбалка.

Фото С. Авраменко.

Если друг оказался вдруг

Лет пятнадцать назад, будучи редактором Мурманской студии телевидения, я вел передачу с нашим земляком, писателем Борисом Романовым. После передачи надо было выплатить ему гонорар. А тогда в постановлении об авторских гонорарах по этой статье было два пункта: «рядовой» писатель получает одну (меньшую) сумму, писатель «союзного значения» получает другую (большую). Я написал Романову по второму пункту — максимум.

— Не имеете права, — сказали мне в бухгалтерии комитета по телевидению, — он наш писатель, местный.

— Но признанный в стране, — спорил я, — его книги издавались в Москве. А потом, Романов — член правления Союза писателей СССР!

— Все равно, он — наш, и пусть получает по минимуму.

(Знала бы главный бухгалтер, что через несколько лет Борис Романов станет Первым секретарем Союза писателей России)...

Наверное, в регионах так везде — на своих земляках, коллег, мы и смотрим как-то приземленно, обыденно, пусть по-дружески, но отнюдь не возвышая и не обожествляя их талант. Нет, мы можем любить своего писателя, с удовольствием читать его книги, но считать гением... Да какой он гений, когда его можно за просто назвать «Борькой», выпить с ним в «забегаловке» рюмку водки, поболтать о краевых женщинах...

Примерно в таких отношениях я был и с членом областного литературного объединения североморцем Николаем Скромным, который живет в Росляково и работает на судах вспомогательного флота.

Прочитал я первую книгу его романа «Перелом» и почувствовал всю значимость автора, оценил не только его талант, но и огромную работоспособность. Ведь не только за письменным столом, создавалась эта книга — ей предшествовали годы поисков, разговоров с очевидцами событий, работ с архивными документами и т. д.

На его книгу сразу же обратили внимание и в Москве. Хотя роман еще не был закончен (в книге «Перелом», изданной в издательстве «Советский писатель», были опубликованы лишь две первые его части), Николай Скромный был удостоен звания лауреата Всероссийского конкурса Союза писателей.

О романе скажу лишь два слова. Вы помните, конечно, «Поднятую целину» М. Шолохова. Там, раскулачивая Титка, Нагульнов не испытывает ни сомнений, ни жалости. «Кулаки!» Отправил куда подальше — и спокоен. Скромный пошел дальше. Его главный герой — Похмельный — не такой. Раскулачивая своих земляков, он сочувствует им и даже сомневается в правильности проводимой политики. Вот почему он вместе с раскулаченными едет к их новому месту жительства — в Казахстан. А там...

Невозможно, да и незачем пересказывать это огромное художественное полотно. Роман надо читать. Совсем недавно в Мурманске вышла вторая книга — следующие две части романа. Сейчас автор заканчивает работу над третьей. И хочется пожелать, чтобы его произведение целиком как можно скорее увидело свет!

В. СМЯЗОВ,
член Союза писателей России.

новый фильм. Собрались все матросы, свободные от вахт и нарядов. Начальник политотдела распорядился — без него не начинать. Но вот явился и он.

— Здорово, мужики! — демократично-бодро провозгласил начальник.

— Здравствуйте, батюшка-барин, — вежливо отозвался один из матросов.

Говорят, начальник политотдела минуты две глотал воздух!

А теперь вернемся к вопросу о том, что же роднит обе истории. Немножко напрягите фантазию и представьте, что Иван Андреевич Крылов первым бы начал:

— А, ваше величество! Давненько не виделись. А, кажись, соседи!

Представили!

А во второй истории представьте, что вежливый матрос первым бы поздоровался с начальником политотдела:

— Здравствуйте, батюшка-барин!

Представили! Вот вам и ответ на вопрос.

В. БОРОДИН.

Учредитель — администрация г. Североморска

Газета зарегистрирована в Региональной инспекции по защите свободы печати и массовой информации. Регистрационный номер П 0588 Индекс 31493.

Адрес редакции: г. Североморск ул. Сафонова 18. Телефоны: приемная — 2.04.01, отдел информации и писем — 7.28.79 бухгалтерия — 7.54.56

Выходит два раза в неделю. Собор печати высокий.

Тираж 5684. Заказ 222—223. Подписано в 16.30.

Главный редактор Е. И. ГУЛИДОВ, тел. 7-53-56.